

GALERIE DYS

Rue de l'Arbre Bénit 84, 1050 Bruxelles

+32 (0) 496 27 49 54

info@galeriedys.com

www.galeriedys.com

Ouvert du jeudi au vendredi de 11h à 18h, du samedi au dimanche de 14h à 18h, ou sur rdv

LUXEMBOURG ART WEEK

10 – 13.11.2022

Stand C03

Pour notre quatrième participation à LAW, nous proposons le travail de quatre artistes qui travaillent des techniques très différentes mais avec une attention commune pour les textures, la sensualité des rendus : un travail hors du temps avec une atmosphère de jardin d'Eden luxuriant mais étrange.

Benoît Huot (1966, France) réalise des sculptures à partir de matériaux de récupération : sur des animaux empaillés achetés en brocante, trouvés ou sauvés de la destruction il utilise des textiles, bijoux, passementeries diverses pour un résultat entre baroque et vaudou. Ses créatures sont parfois recomposées en assemblages hybrides ou en tableaux. Son travail est particulièrement habité et coloré, comme issu d'un monde enchanté avec ses propres mythes, son langage et ses mystères.

KRJST studio (1986 et 1988, Belgique) est un duo de deux jeunes artistes textiles qui réalisent des tapisseries contemporaines. Chaque tapisserie est le fruit d'un long processus de recherche graphique, de réflexion sur les matières, le relief, la texture, la transcription sous forme tissée d'une œuvre qui est préalablement travaillée en 3D au pastel, à l'aérosol, à la colle... L'image y est décomposée, dissoute, transformée par les trames entremêlées. Le résultat est une tapisserie de grande taille, riche et luxuriante, fin de siècle et pourtant éminemment contemporaine qui invite à la contemplation.

Etienne Pottier (1983, France) (déjà présenté à LAW2021) réalise des céramiques aux émaux virtuoses avec des compositions d'animaux entrelacés, reptiles en pleine lutte, gueule de chien ouverte ou perroquet aux prises avec un crocodile. Nous présentons également des sculptures mêlant céramique, béton et bois. La composition est très riche, le talent est démonstratif, la maîtrise évidente. Mais une attention plus poussée révèle une violence, un côté brut et décadent, de l'humour, aussi, dans cet excès, comme du Bernard Palissy sous stéroïdes.

Emeli Theander (1984, Suède, vit à Berlin) réalise des œuvres sur toile et sur papier. Chaque peinture est une énigme : jeux de miroirs, personnages en étrange posture, ballets désarticulés de figures fantomatiques, décors d'illusions optiques, citation de peintures classiques laissant une impression d'étrange familiarité... Le trait est doux, caressant, et les couleurs sucrées, mais l'atmosphère est pleine d'une vénéneuse bizarrerie.

For our fourth participation in LAW, we propose the work of four artists who work with very different techniques but with a common attention for the textures, the sensuality of the renderings: a work out of time with an atmosphere of luxuriant but strange garden of Eden.

*In his sculptural work, **Benoît Huot** (1966, France) invite us to unreal encounters with hybrid and colorful creatures. From recycled elements (jewels, textiles, stuffed animals, pieces of furniture), Huot creates baroque trophies and implements an original and flamboyant animism with vibrant color palette and sophisticated patterns. His haunted creatures come out of an enchanted world with its own magical language, its mysteries and myths.*

***KRJST studio** (1986 et 1988, Belgium) is a duo of Belgian artists composed by Erika Schillebeeckx and Justine de Moriamé, founded in 2015. The duo creates sumptuous and monumental hand-embroidered tapestries. Each tapestry is the result of a long process of graphic research, of reflection on the materials, the relief, the texture, the transcription into woven form of a work which is previously worked in 3D with pastel, aerosol, glue... The image is decomposed, dissolved,*

transformed by the intermingled wefts. The result is a large, rich and lush, fin de siècle tapestry, yet eminently contemporary. KRIST aims at putting the concept of contemplation back into the contemporary art scene, offering an emotion more than a sensation.

Etienne Pottier (1983, France) creates ceramics with virtuoso enamels with compositions of intertwined animals, reptiles in full struggle, an open dog's mouth or a parrot struggling with a crocodile. He also works with wood and concrete. The composition is very rich, the talent is demonstrative, the mastery obvious. But a closer look reveals a violence, a raw and decadent side, humor, too, in this excess, like Bernard Palissy's work but on steroids. The different elements blossom into complex architectures full of tiny details, scales and delicate petals. His mastery of glazes and colors is remarkable, and his technical skill is at the service of a wild, pagan and strange work.

Emeli Theander (1984, Sweden, lives in Berlin) creates works on canvas and paper. Each painting is an enigma: games of mirrors, characters in strange postures, disarticulated ballets of ghostly figures, sets of optical illusions, quotations from classical paintings leaving an impression of strange familiarity... The line is soft, caressing, and the colors sweet, but the atmosphere is full of a venomous weirdness.

ETIENNE POTTIER



Petit mur noir 1, 2022, terre noire, 24x20cm (27x23cm encadré)



Petit mur noir 2, 2022, terre noire, 24x20cm (27x23cm encadré)



Tombé du ciel, 2022, terre noire, 24x20cm (27x23cm encadré)



Comme si on était avec le divin, 2022, céramique émaillée, 38x28cm (50x40cm encadré)



Gueules, 2022, céramique émaillée, 65x50cm (71x55cm encadré)



La dalle, 2022, céramique émaillée, 65x50cm (80x60cm encadré)



Seek and destroy, 2022, céramique émaillée, 36x32cm encadré



Pour l'éternité, 2022, céramique émaillée, 29x22cm (35x31cm encadré)



La rage, 2022, céramique émaillée, 37x30cm encadré



Serpent 1, 2022, céramique émaillée, 33cm



Serpent 2, 2022, céramique émaillée, 33cm



Enslaved, 2022, terre noire, 30x30cm (50x40cm encadré)



Bienvenue étranger, 2022, terre noire et béton, 56x26cm



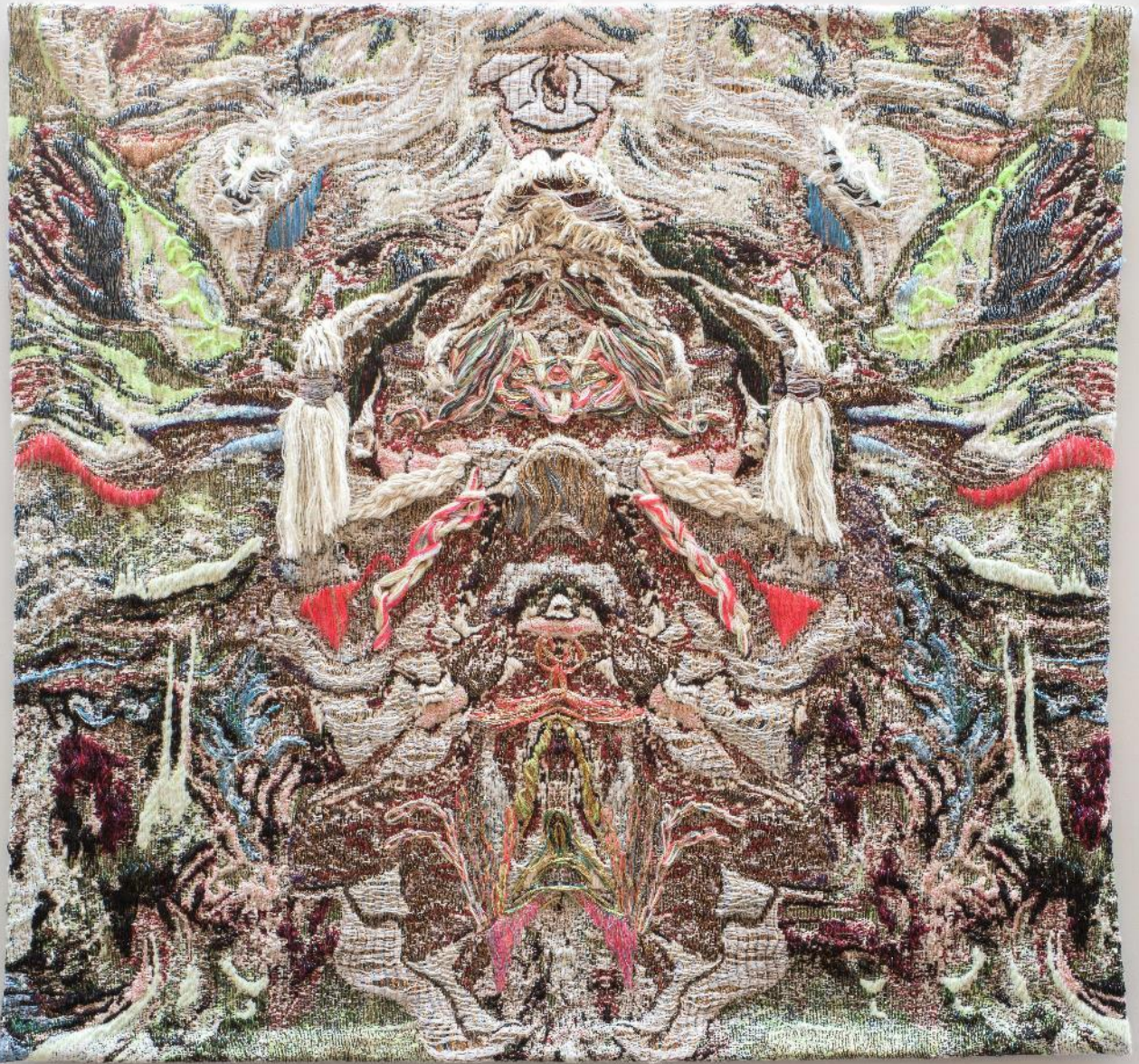
Déter, 2022, bois, métal et céramique émaillée, approx. 200x100x80cm



Leto, 2021, 230x230cm, edition 2/4



Perséphone, 2021, 270x200cm, edition 1/4



Venus, 2021, 200x200cm, edition 3/4, each edition embroidered by hand



Age of Humanity, 2022, 160x160cm, edition 1/4, each edition embroidered by hand

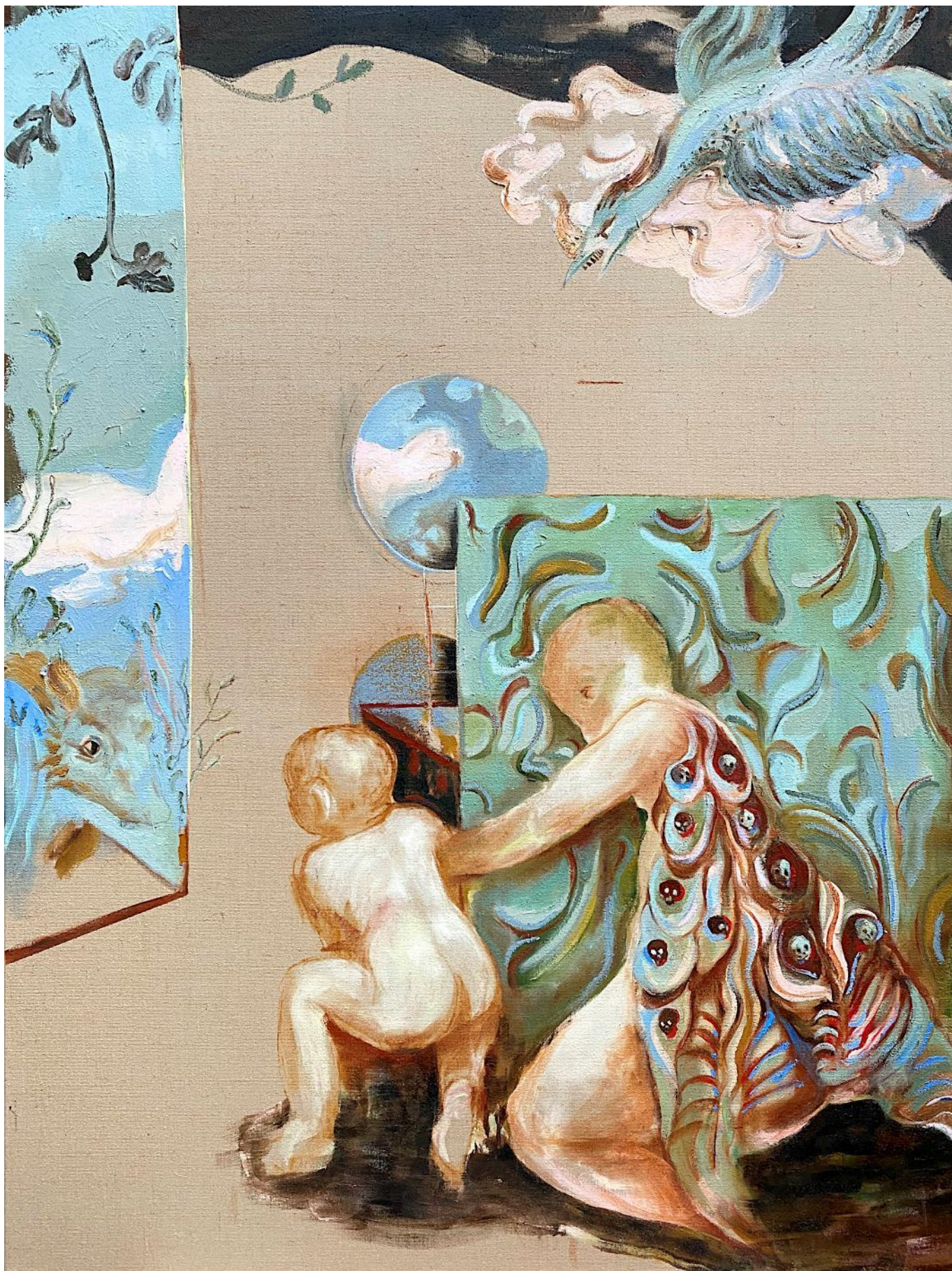


Rossi, 2021, 160x100cm, edition 2/4, each edition embroidered by hand

EMELI THEANDER



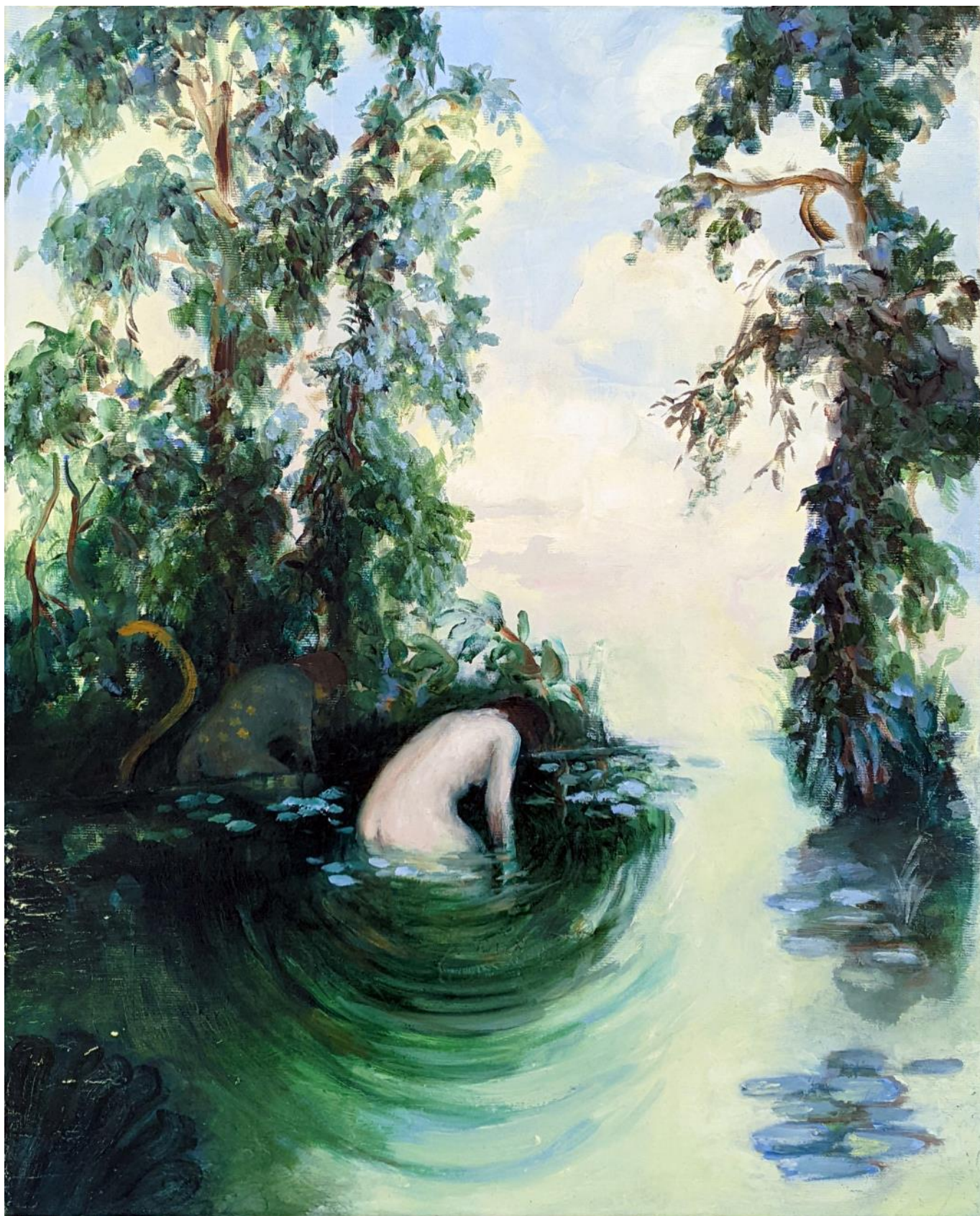
Hiding, 2020, 140x160cm, oil painting on canvas / peinture à l'huile sur toile



Moth Mother, 2021, 180x140cm, oil painting on jute / peinture à l'huile sur toile de jute



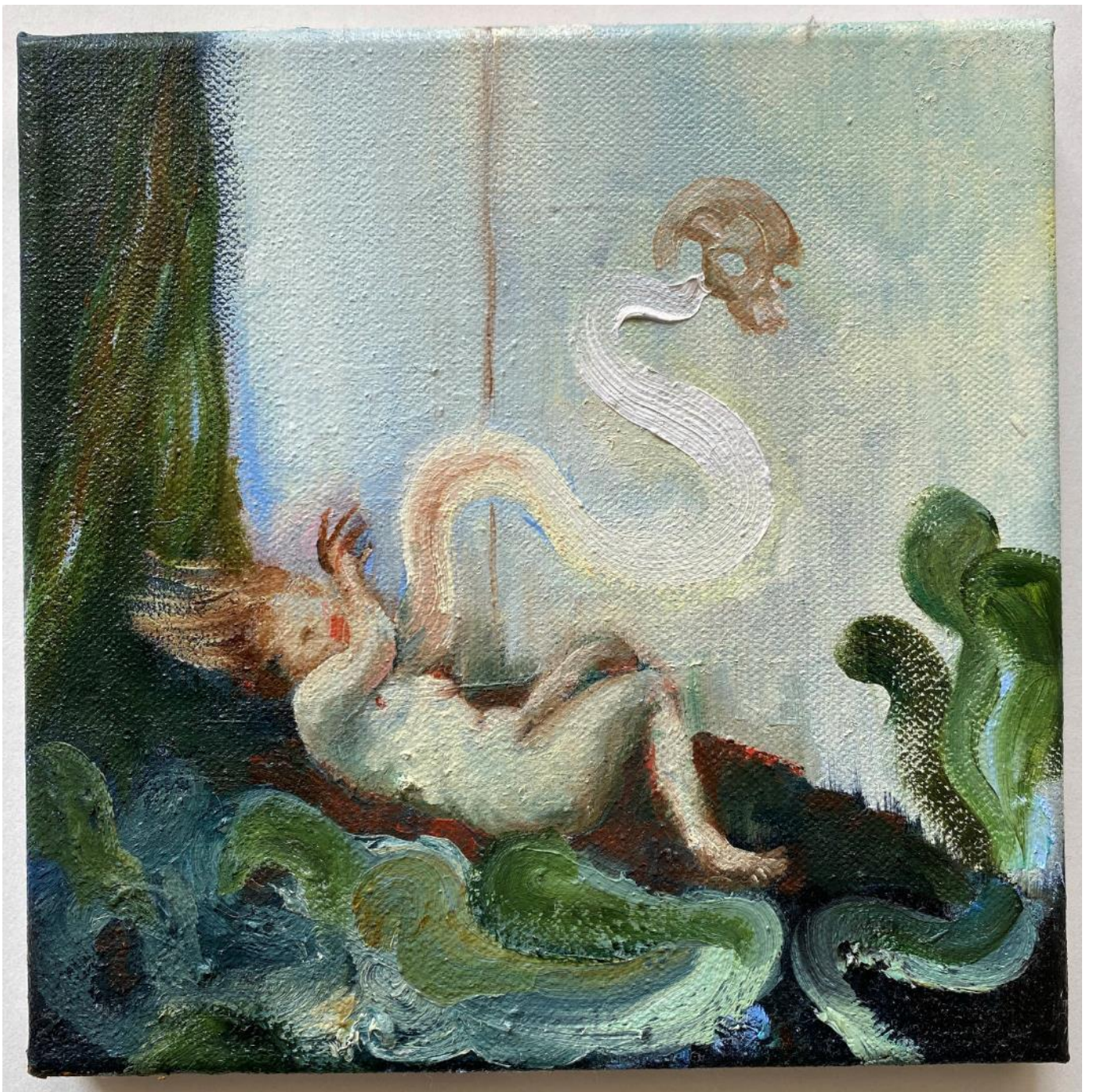
Negotiations, 2022, 130x140cm, oil painting on canvas / peinture à l'huile sur toile



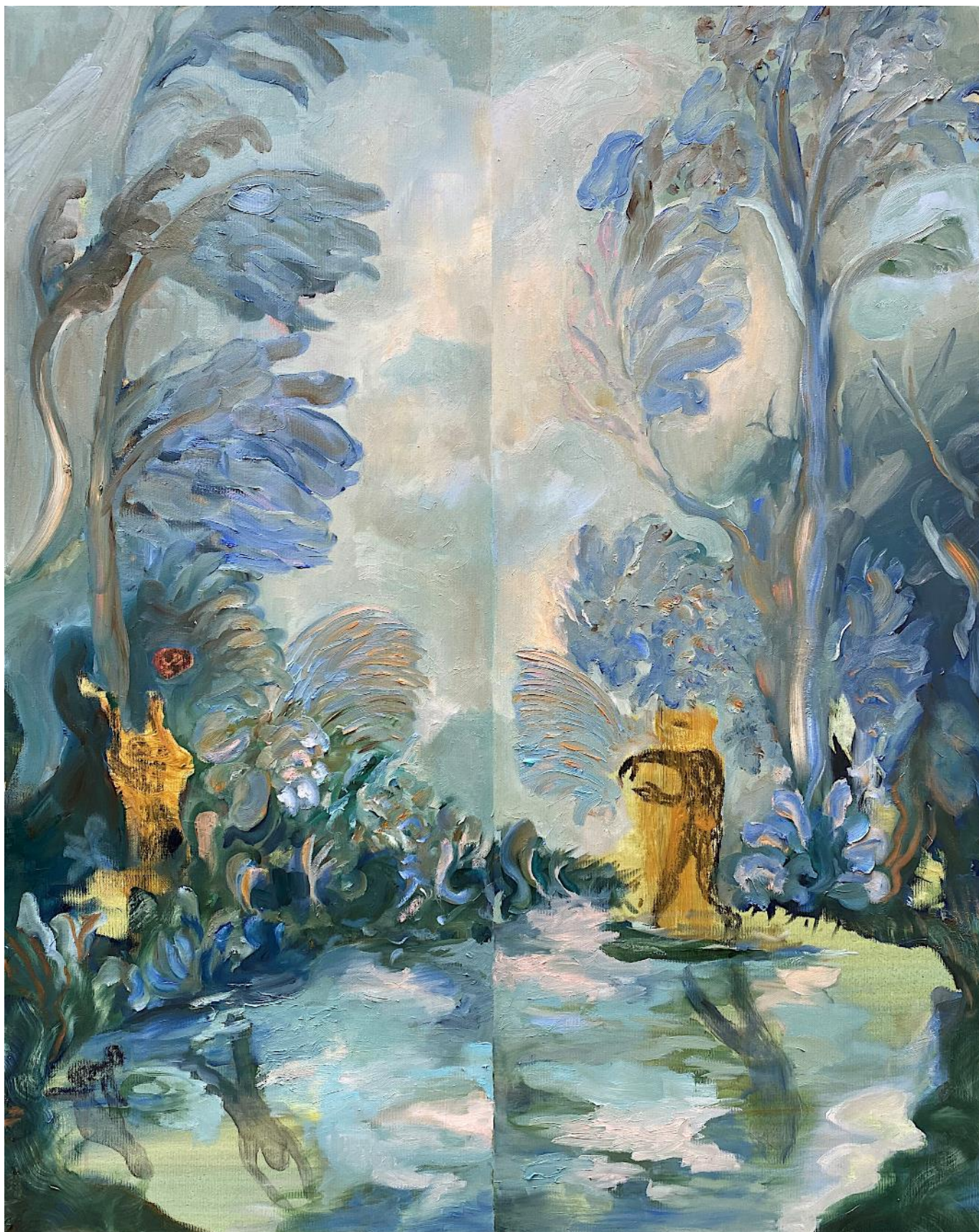
Följeslagaren, 2022, 50x40cm, oil painting on canvas / peinture à l'huile sur toile



Dream Dogs, 2022, 30x24cm, oil painting on canvas / peinture à l'huile sur toile



Ghost, 2022, 20x20cm, oil painting on canvas / peinture à l'huile sur toile



The Fight, 2022, 100x80cm, oil painting on canvas / peinture à l'huile sur toile



Sinking I & II, 2022, 18x13cm, oil painting on canvas / peinture à l'huile sur toile



The Pack, 2022, 20x15cm, oil painting on canvas / peinture à l'huile sur toile



Daim reliquaire, 2019, 230x140x60cm, mixed media / technique mixte



Apparition blanche, 2022, approx. 60cm, mixed media / technique mixte



Apparition bleue, 2022, approx. 50cm, mixed media / technique mixte



Apparition noire, 2022, approx. 60cm, mixed media / technique mixte



Apparition rouge I, 2022, approx. 50cm, mixed media / technique mixte



Apparition rouge II, 2022, approx. 50cm, mixed media / technique mixte



Apparition verte I, 2022, approx. 50cm, mixed media / technique mixte



Apparition verte II, 2022, approx. 50cm, mixed media / technique mixte